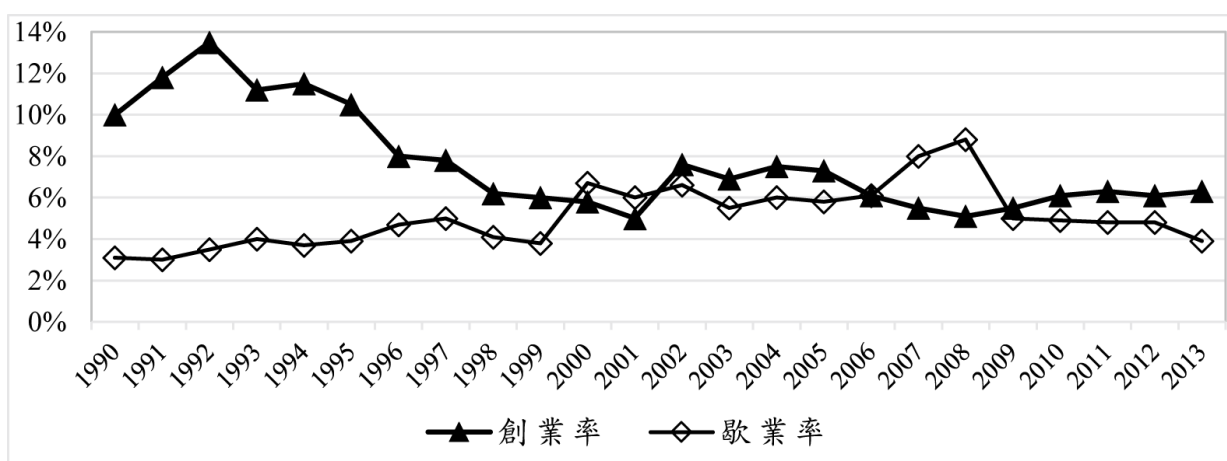


基隆市立中山高級中學 109 學年度第 1 學期高三孝、仁班選修公民與社會科第 1 次段考試題卷

一、單選題 (30 題 每題 2 分 共 60 分 不倒扣)

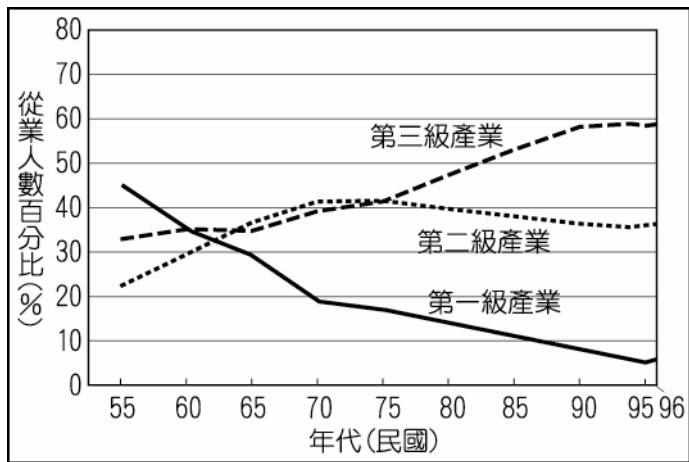
使用電腦回收卡第 1 題從第 51 題開始畫卡

- ( ) 1. 臺灣的開放民主是各國有目共睹的，每個人可以透過自己的努力爭取社會地位。試問：下列哪一個現象不是臺灣社會流動的主要因素之一？ (A) 個人透過本身的努力就可以獲得到社會地位 (B) 性別平權的推動讓婦女地位不受到壓抑 (C) 加入世界貿易組織讓國人的思維更國際化 (D) 教育普及讓每個人有著相同的競爭立足點。
- ( ) 2. 社會學家關注社會中的社會階層現象與問題，請問下列有關敘述哪些正確？(甲)社會階層主要是指相同種族或族群的團體；(乙)社會階層化是指不同的社會階層所組成的穩定性社會結構；(丙)社會學家關注資源分配後所呈現的地位高低狀況；(丁)在政治方面，職業聲望是社會不平等的來源；(戊)在經濟方面，財富是社會不平等的關鍵因素；(己)在社會方面，權力是社會學家研究的重點。(A)甲乙戊 (B)乙丙丁 (C)乙丙戊 (D)甲丙己。
- ( ) 3. 網球名將盧彥勳的父親以賣雞為生，父親的驟逝讓家中頓失經濟來源，因此他不得不放棄出國留學和就讀國立臺灣大學的機會，選擇就讀國立體育學院並轉入職業網壇。從闖進溫布頓網賽八強後，商品代言不斷，並由國際青年商會中華民國總會評選為第 48 屆十大傑出青年，目前世界網球排名第 35 名 (2010 年 11 月 16 日)。關於盧彥勳所歷經的社會流動，下列敘述何者正確？ (A) 他從小到大的生涯流動可以說是一種代間流動 (B) 他和父親在社會階層上的變化是向上代內流動 (C) 他從體院學生到獲選傑出青年是一種水平流動 (D) 他從賣雞的小孩到網壇排名第 35 名是垂直流動。
- ( ) 4. 一般人透過自行創業成為老闆，是社會流動的管道之一。圖是我國 1990~2013 年企業創業與歇業的趨勢變化。其中創業率 = (新設企業數 / 現有登記企業數)；歇業率 = (歇業企業數 / 現有登記企業數)。根據圖所顯示資訊，下列敘述何者正確？ (A) 2006~2009 年間，臺灣的創業率有短暫回升的趨勢 (B) 創業率的變化，顯示臺灣大企業財團所占比例逐漸減少 (C) 歇業率的變化，顯示新世代抗壓性差，缺乏成功所需條件 (D) 1992~2001 年間，透過自行創業而向上流動的機會有下降趨勢。



- ( ) 5. 電影《2012》故事描述 2009 年，科學菁英團隊向美國總統證實，地球即將在 2012 年毀滅。因此，世界各國首領緊急研議各種可能計畫，希望挽救大多數人類的生命。然而，並不是所有人都能幸運獲救，當世界末日來臨時，有錢人和窮人的逃命和救生權利都有極大的差別待遇：並非所有人皆能取得搭上方舟的門票，顯見社會階層化的影子。請問：下列有關「社會階層化」之現象，何者正確？ (A) 劃分依據主要為：財富、社會聲望、權利 (B) 影片中，若各國「總統」取得方舟的門票，最主要是以「財富」因素為考量 (C) 影片中，若「各領域得過諾貝爾獎之人」取得方舟的門票，最主要是以「社會聲望」因素為考量 (D) 一個人的財富愈高，社會聲望就愈高。
- ( ) 6. 閩南語老歌「田庄兄哥」中有一段歌詞：「不願擱鼻（再聞）田庄土味。所以要來再會啦。…來去都市若賺有錢。我會返來（回來）啲。」此段歌詞正在描述下列何種臺灣社會的情景？ (A) 政府鼓勵「進口替代」，需要服務業的專才 (B) 我國經濟發展處於出口擴張階段，都市工作機會多 (C) 實施耕者有其田政策後，農村勞動力開始往都市移動 (D) 外包制的代工生產方式，使黑手也能自行創業當老闆。
- ( ) 7. 德國社會學家韋伯認為可透過哪三個指標，來衡量個人所處的社會階層位置？(甲)族群；(乙)財富；(丙)權力；(丁)性別；(戊)聲望。(A)甲乙丙 (B)乙丙丁 (C)甲丁戊 (D)乙丙戊。
- ( ) 8. 有句俗話說，「龍生龍，鳳生鳳，老鼠生的兒子會打洞」，而龍、鳳、老鼠在我國的觀念中，以老鼠的地位最低，因此又有一句話說，「過街老鼠，人人喊打」。對鼠子鼠孫們而言，其地位的取得主要是因下列何種原故？ (A) 經濟地位不佳 (B) 家庭背景 (C) 成就動機 (D) 教育程度。
- ( ) 9. 下面哪一個現象，可以稱為「性別階層化」？ (A) 女性的初次結婚年齡低於男性 (B) 女性的不婚比率持續提高 (C) 女性的生育率持續降低 (D) 女性勞動者的平均薪資低於男性勞動者。
- ( ) 10. 在某大學社會學課程中，某教授針對「性專區的成立」議題，讓學生運用「功能論」與「衝突論」立場進行分析，下列選項中哪些同學提出的主張是以「衝突論」的觀點為主？(甲)性工作中的娼妓議題凸顯的是臺灣長期以來性別的階層化現象，女性擁有的社會資源較少，而扮演受壓迫者角色；(乙)社會中需要各種職位讓每個人各得其所，性專區的成立代表性工作也是一種合法的職位；(丙)性專區成立未必能解決女性的弱勢處境，社會應進一步思考如何幫助弱勢女性取得更多的社會資源；(丁)性專區合法化或許可減少性犯罪的發生，有助於社會的穩定與和諧。(A)甲乙 (B)丙丁 (C)甲丙 (D)乙丁。
- ( ) 11. 日本趨勢專家大前研一其著作《M 型社會：中產階級消失的危機與商機》，在臺灣成為現今社會的流行用語。此著作中以 M 型社會描述日本社會原本以中產階級為社會主流，轉變為富裕與貧窮兩個極端的社會現象，試問：大前研一的 M 型社會，主要是指哪一種現象概念？ (A) 經濟資源不平等 (B) 社會資源不平等 (C) 文化資本不平等 (D) 政治權利不平等。
- ( ) 12. 下列哪一個現象，可以稱為「水平社會流動」？ (A) 臺南市某市議員當選為立法委員 (B) 楊宗緯從沒沒無名的學生變成擁有許多歌迷的明星 (C) 由便利超商的店員變成店長 (D) 由臺北市的高中老師調校成為新北市的高中老師。

- ( ) 13. 臺東賣菜婦人陳樹菊因家逢變故，小學畢業後無法繼續升學，但靠著「三把菜五十元」的長期叫賣省下 450 萬元，並捐給國小母校設立急難救助獎學金及興建圖書館，以作育英才。陳樹菊的善行也獲選為美國《時代》雜誌 (TIME) 百大最具影響力的英雄人物，而普受他人敬重。請問下列相關敘述何者正確？ (A) 陳樹菊的聲望很高是因為她的職業排行較高 (B) 陳樹菊的聲望很高是因為她擁有很多的財富並全部捐出 (C) 陳樹菊的聲望很高是因為她捨己助人而獲得特殊榮譽 (D) 陳樹菊的聲望很高是因為她位處偏遠地區。
- ( ) 14. 現代社會中的社會階層，一般分為上層、中層、下層等三種階層，對此下列敘述何者正確？ (A) 三種階層是依據財富、學歷、權力和職業而建立 (B) 白人的平均收入多於黑人，黑人始終無法成為社會中的上層階層 (C) 傳統上雖有重男輕女的觀念，但不至於影響女性之酬勞或升遷 (D) 數位落差的現象造成族群階層化。
- ( ) 15. 王永慶雖出生在貧窮的家庭中，但透過自己的不斷努力和奮鬥成為成功的企業家。王永慶成為大企業家所獲得的地位，此稱為何種地位？ (A) 先賦地位 (B) 歸屬地位 (C) 成就地位 (D) 承襲地位。
- ( ) 16.



上圖為我國就業人口的產業發展變化圖，下列何者說法符合我國社會結構改變之現象？ (A) 小華：「我國在民國 75 年後逐漸邁入工業化時代。」 (B) 小真：「民國 55 年有許多黑手變頭家的企業出現。」 (C) 小明：「我國在 70 年代轉變為高附加價值導向。」 (D) 小立：「民國 60 年之後社會出現階級複製的現象。」

- ( ) 17. 「地位取得理論」討論美國社會中個人的出身背景對其教育、職業成就之影響。下列哪一敘述符合「地位取得理論」的觀點？ (A) 在臺灣，愈是一流的大學文憑，愈有助於個人在就業市場的競賽 (B) 當經濟發展愈是趨於技術導向時，個人的專業技術反而不再重要 (C) 家庭背景對於個人社會階層位置取得，常有直接且決定性的影響 (D) 地位取得理論重視性別、族群與社會結構因素對階級複製的影響。
- ( ) 18. 羅琳是一位依靠救濟金過日子的單親媽媽，在生活極度艱困的情形下，創作出小說《哈利波特》，不僅小說暢銷全世界，7 部電影的版權，更讓她躋身英國富豪。下列關於社會流動的敘述，何者正確？ (A) 英國社會階層劃分明確，象徵了英國是封閉社會 (B) 社會階層愈嚴明的社會可以促使社會流動更開放 (C) 羅琳女士的傳奇人生是代內垂直向上流動代表作 (D) 羅琳女士從中下階級進入上層階級是因握有權力。
- ( ) 19. 社會階層化存在於每個社會中，對於社會階層化的兩種看法，瑞凡做了一比較表如下，請問哪一選項是完全正確無誤的？

選項	功能論	衝突論
A	階層化反映社會上共享的社會價值	階層化反映社會上弱勢團體的價值
B	階層化可提高個人努力的誘因	階層化會阻礙個人才能發揮
C	權力不平等造成職位報酬差異	職位的報酬差異反映工作價值
D	階層化普遍存在，是必須且無可避免	階層化非普遍存在，非必須且可避免

- ( ) 20. 「12 年國教」即將實施，到時不僅「基本學力測驗」廢除，也不以國中在校成績做為入學依據。因此，有些在俗稱「明星高中」學區的建案就標榜「只要進駐就有機會讓孩子晉身明星高中」。這些學校多數都位在地價昂貴的市中心，所以只有少數家庭才能獲得「入學券」。請問以上敘述顯示出社會階層化的哪一種不平等現象？ (A) 文化資本不平等 (B) 社會地位不平等 (C) 政治權力不平等 (D) 經濟資本不平等。
- ( ) 21. 麥可喬丹出身貧民家庭，憑運動天分及教練指導，終於成為舉世著名的籃球明星，不僅經濟收入豐厚，也進入高級社會階層。下列關於「社會流動」的敘述，何者正確？ (A) 都市化與社會流動無必然的關係 (B) 社會階層化促使社會流動趨於開放 (C) 麥可喬丹的現象是一種水平社會流動 (D) 經濟發展與科技進步促進垂直社會流動。
- ( ) 22. 逃不過數位化時代的衝擊，老牌底片公司柯達 (Eastman Kodak) 已在紐約申請破產保護，並宣布停產用於傳統相機的彩色正片膠捲。請問上述現象對於社會流動會有怎樣的影響？ (A) 在底片公司上班的員工社會地位下降，形成結構流動 (B) 資訊產業興起造就許多科技職業，形成結構流動外也會促使向上流動 (C) 若柯達公司員工轉換跑道到資訊科技公司上班，是一種垂直接流動 (D) 若柯達公司的經理放低姿態到資訊科技公司從基層做起，是一種代間流動。
- ( ) 23. 海外留學是進修的另一種選擇，但出國進修的龐大費用使有意者但經濟資源較為缺乏的人裹足不前，教育部因而放寬申請留學貸款門檻，家庭年收入低於 114 萬之低所得民眾由政府補助留學貸款利息。上述教育部政策目的與下列何項概念相符？ (A) 藉由教育程度之提高可使低所得之民眾獲得較高之先賦地位 (B) 此政策希望藉由教育之影響打破社會階層的現有封閉性系統 (C) 教育程度提升有助於文化資本的累積拉近社會之不平等現象 (D) 此政策目的為進行教育體制的逆向所得重分配以利社會流動。
- ( ) 24. 無論在美國或臺灣社會，大學教授和醫生均享有優渥的薪水與高社會地位。請問：功能論者應會提出下列哪一種說法來解釋此社會現象？ (A) 具備良好家庭背景的人，往往比一般人更容易能從事這些職業 (B) 從事這些職業的人未必有良好能力，而是其所

屬群體擁有較多社會資源 (C)這些專業工作對社會相當重要，因此需要高薪和高地位來吸引有能力的人 (D)這些職業的高薪和高地位，是優勢階層為捍衛自身利益所訂出的遊戲規則。

- ( ) 25.美國知名脫口秀主持人歐普拉，憑藉個人努力創造出自身的非凡成就，並且被時代雜誌列為 20、21 世紀最有影響力的人。請問：下列敘述中，何者與歐普拉同為垂直向上的社會流動？ (A)強調專屬個人化的服務型產業，婚禮顧問、新娘祕書等職位需求增加 (B)九把刀在就讀大學期間投身寫作，作品發表後聲名大噪、作品更被拍成賣座電影，現今是最被看好的暢銷作家 (C)陳姓藝人的兒子，爆出架設賭博網站、暴力討債等事件 (D)李大仁接受公司的安排，離開臺灣到新加坡。
- ( ) 26.小明在探討功能論與衝突論對於社會階層化的觀點時，將兩者的差異做了一個比較表格，請問下列何者選項為正確論點？

	衝突論	功能論
(A)存在現象	社會階層普遍存在，是必須且無可避免的	社會階層雖普遍存在，但並非必須
(B)形成原因	取決於擁有的資源與權力	取決於個人能力與努力
(C)酬勞分配	工作與酬勞的分配是合理的	工作與酬勞的分配是不合理的
(D)影響	社會階層讓社會得以正常運作	社會階層讓社會產生對立與衝突

- ( ) 27.關於大學多元入學方式有很多不同的看法，有人認為大學申請入學面試會產生不公平結果。試問：下列哪一個現象不是這些人認為面試不公平的觀點？ (A)大學申請者的家長身分與地位會影響入學面試 (B)個人可以依據自己的成就能力申請大學 (C)高等教育程度的家庭在申請入學時比較有優勢 (D)同樣程度的申請者，其父母的職業會影響錄取資格。
- ( ) 28.小明在書中看到魏晉時代的九品中正制度以及唐代的科舉制度比較表如下後，歸納出一些心得和結論，請問下列敘述何者正確？ (A)九品中正制度屬於開放系統的社會階層化現象 (B)九品中正制度選拔官吏的過程較為中立客觀 (C)唐代的科舉制度較為重視先賦地位 (D)唐代的科舉制度較屬於開放系統的社會階層化。

	魏晉時代的九品中正制度	唐代的科舉制度
挑選人才的方式	<p>中央吏部以中正官所定的品第作為授官的依據</p> <p>↑</p> <p>中正官品評人物後然後定品</p> <p>↑</p> <p>州郡設中正官，負責選士</p>	<p>授官</p> <p>合格 ↑</p> <p>吏部 釋褐試一身、言、書、判</p> <p>合格 ↑</p> <p>禮部</p> <p>← 生徒 (由學館出身的官宦子弟)      ← 鄉貢 (寒門子弟可懷牒自列)</p>
社會現象	因為中正官大多出身於世族，故品評人物時多只問其出身，而不問賢能與否，形成「上品無寒門，下品無世族」的現象。	以科舉考試選擇人才，開放仕途，並經吏部以身言書判做為甄選標準，用人只問賢愚，不計出身，打破社會中門第觀念。

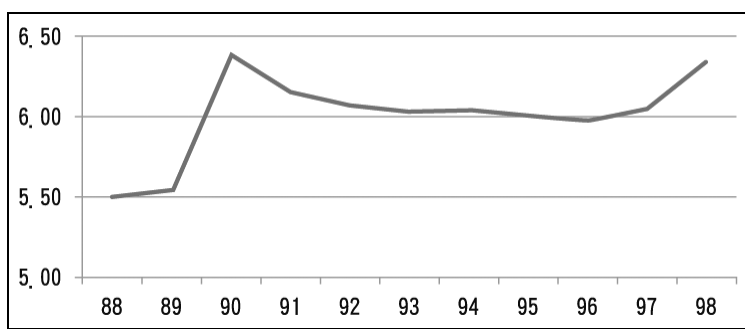
- ( ) 29.新聞報導：「低學歷、高失業是目前社會令人相當擔憂的社會問題，因為這些失業者不僅難以負擔子女的教育費用，更沒有時間與能力協助子女學習，因此子女可能學習狀況不佳，使其更加難以脫離目前的社會階層。」針對此社會問題，功能論者會提出下列哪一項觀點？ (A)社會要提供資源幫助失業家庭子女學習 (B)政府應協助失業者維持基本生活與就業 (C)透過社會競爭分配工作與報酬是合理的 (D)失業問題不能完全歸因於個人能力不足。
- ( ) 30.有人認為，目前的大學甄選入學方式對有「富爸爸」的孩子有利，因為他們可以將備審資料「設計精美」，也學習許多才藝，如鋼琴，面試時應對進退亦較得體。依布迪厄 (Pierre Bourdieu) 的觀點，這些孩子因具備何種資本，而在甄選入學上較具優勢？ (A)經濟資本 (B)社會資本 (C)人造資本 (D)文化資本。

## 二、多選題 (10 題 每題 3 分 共 30 分 不倒扣)

- ( ) 31.臺灣目前大學數量很多，但私立學校的學費昂貴，有人認為「窮困人家的小孩沒錢補習，所以考不上國立大學，考上私立大學後又必須打工以減輕家庭負擔，所以又不能全心唸書。而有錢人家的小孩從小就在補習、學鋼琴繪畫等各種才藝，所以大學面試甄選時更為有利，可以進入國立大學唸書。」請問上段文字中述及哪些資本的概念？ (A)經濟資本 (B)社會資本 (C)文化資本 (D)自然資本 (E)人造資本。
- ( ) 32.下列關於臺灣社會流動的特色敘述，哪些選項正確？ (A)小地主農民常向上流動躋身大地主階層 (B)教育依然是臺灣社會向上流動的重要憑藉 (C)性別在社會流動中所造成的不利影響尚未完全解除 (D)自臺灣土地改革完成後，臺灣的社會階層問題就已經相當淡薄。
- ( ) 33.部分信奉伊斯蘭教國家的婦女受到不少拘束，例如禁止女性駕駛汽車、禁止女性與丈夫兄弟及家庭司機以外之男性同乘一車、沒有男性親戚陪同就不能上街、甚至除了少數職業外不允許女性出外工作。上述描述顯示這些國家具有哪些社會現象？ (A)具有明顯的性別階層化現象 (B)受到族群此因素的影響而導致不平等 (C)呈現出文化資本的不平等現象 (D)男性擁有較多的財富與權力等資源 (E)女性的先賦地位決定其在社會中的階層高低。
- ( ) 34.文化資本的分配往往是不平等的，關於文化資本，下列敘述何者正確？ (A)新移民家庭的子女，通常處於文化資本的弱勢 (B)文化資本的有無，與流行文化的欣賞能力有關 (C)上層階級可運用文化資本維繫地位，並將其地位傳給下一代 (D)為了減少文

化資本的差距，政府應該加強對國民教育的投資 (E)父母讓小孩學樂器、學外國語，有助於小孩文化資本的累積。

- ( ) 35.關於經濟資源不平等，下列敘述何者正確？ (A)所得和財富分配的不平等，是造成經濟不平等的重要因素 (B)失業的大幅增加，會使得經濟不平等的情況更加嚴重 (C)擴大對產業的租稅減免，可以減緩經濟不平等 (D)豪宅銷售熱絡，顯示我國經濟不平等的情況已經有所改善 (E)經濟地位的高低，是由社會地位的高低決定的。
- ( ) 36.選舉權因時代的演變，其資格逐漸放寬，如「阿拉伯之春」民主運動壓力下，沙國國王阿布杜拉宣布給予婦女在地方選舉的投票權和參選權；或以經濟地位限制投票之權利。請問：以上題幹中例子顯示出哪些因素導致政治地位的不平等？ (A)社會階層 (B)經濟條件 (C)文化資本 (D)性別 (E)族群。
- ( ) 37.小劉原先在臺灣桃園母廠擔任倉儲管理員，後來因為個人努力及未婚，被公司外派到中國大陸蘇州分廠工作，並且接任倉儲經理的職位。根據上述，請問：小劉曾經歷了哪些類型的社會流動？ (A)垂直接流動 (B)水平流動 (C)代間流動 (D)代內流動 (E)結構流動。
- ( ) 38.階級複製的問題不僅會出現在傳統社會中，也會發生在現代社會之中，試問：根據下列階級複製的敘述，哪些是正確的？ (A)政府可透過累進稅制來處理富人的財富累積問題 (B)現代社會可透過教育讓低社會階層的人向上流動 (C)階級複製主要關注在代間流動的問題 (D)代內的垂直接流動是階級複製關注的焦點 (E)小史從大陸甲公司被延攬到乙公司，屬於階級複製的概念。
- ( ) 39.圖為我國自民國 88 年至 98 年間最高所得家庭與最低所得家庭之所得差距倍數趨勢圖。由此趨勢可推知，我國將面臨下列哪些情況？



- (A)「富者恆富，窮者恆窮」現象愈明顯 (B)貧富差距有漸惡化的趨勢 (C)社會地位高的家庭往往財富資本多 (D)經濟成長造成家戶所得差距擴大 (E)社會流動可能趨緩。
- ( ) 40.現代社會中不可能出現絕對平等的現象，試問：下列各項不平等的敘述，哪些是正確的？ (A)政治人物的孩子從政的機會比較高，屬於政治參與不平等 (B)書香世家的孩子，其德行與涵養與其他的小孩有些不同，屬於文化資本不平等 (C)老闆的兒子其能力不一定比較好，但靠爸一族讓他的財富遠比其他人多，屬於經濟資源不平等 (D)專制國家的人民沒有任何的參政權力，這屬於權力分配不平等的概念 (E)出身於教育程度高、權力較多的家庭，其社會地位會比較高，屬社會地位不平等。

### 三、題組題 (單選題 5 題 每題 2 分 共 10 分 不倒扣)

◎美國社會中的窮人、下層階級、老人等弱勢族群，比起白人、中產階級和上層階級，更不容易獲得醫療體系的資源和機會，故美國前總統柯林頓執政時欲推行全民健保政策，但受到美國醫師公會、健康保險協會、藥廠、醫療儀器廠商等醫藥團體堅決反對，不僅透過遊說影響立法者、甚至拍攝電視廣告強調柯林頓的全民健保制度會使病人選擇自己醫師的權利受到限制，此電視廣告造成極大的影響力，而使柯林頓政府推動全民健保的政策失敗，也使弱勢團體要求全民健保的訴求受挫。

- ( ) 41.面對美國社會中弱勢團體比起上層階級擁有更少醫療資源的現象，功能論和衝突論者各有不同的看待或解釋，下列哪一個選項的敘述是錯誤的？ (A)衝突理論認為美國社會中的先天社會資源取得的不平等，是醫療保健機會不平等的原因 (B)功能論者認為上層階級取得較多醫療資源對社會是好的，因其對社會具有較大功能助益 (C)衝突論者認為醫療資源的不平等對社會來說是不好的，因為會形成社會的對立或不穩定 (D)功能論者認為高社會階層者掌握較多的社會資源和權力，而剝奪中低社會階層者的利益。
- ( ) 42.請問有關柯林頓政府未能通過全民健保政策的現象，下列哪個敘述是錯誤的？ (A)醫藥團體屬於米爾斯所稱的權力菁英 (B)此結果呈現出政治權力不平等的現象 (C)此結果呈現出文化資本不平等的現象 (D)多元民主理論的觀點有利於弱勢團體。
- ◎在某篇文章中看到下述報導：「安娜與大衛兩個情同意合，但礙於身分地位的不同，兩家人相當反對他們的交往。有一天，安娜與大衛在安娜的家中私會，被安娜的兄長發現後，安娜的兄長將大衛拘禁，甚至以殘忍的方式凌虐大衛，讓大衛身受重傷，而安娜也在這個事件中，被其兄長活活打死……。」
- ( ) 43.若這件事是發生在二十一世紀的現今，兩位主角最可能出現在哪一個制度之下？ (A)美國奴隸制度的家庭 (B)印度喀斯特制度的家庭 (C)農業社會的封建制度家庭 (D)社會主義下的母系集權家庭制度。
- ( ) 44.承上題，這種制度有下列哪一種特質？ (A)可透過自己努力改變所處階層 (B)可透過成就地位來改變現況 (C)此制度與宗教信仰有相當大的關聯 (D)此制度的低階層者可能被當成商品販賣。
- ( ) 45.根據題意，此種現象比較屬於下列哪一種不平等的現象？ (A)成就地位不平等 (B)社會地位不平等 (C)文化資源不平等 (D)經濟資源不平等。