

基隆市立中山高級中學 113 學年度第二學期第一次段考

國中部三年級地理科題目卷

班級： 年 班

座號： 姓名：

一、單題（每題 2 分，共 82 分）

1. () 地名的命名與當地動植物相關，由附圖判斷，當地容易形成何種地名？



(A) 烏松 (B) 牛墟 (C) 鹿寮 (D) 蚵寮。

2. () 下列哪一個地名，其由來與植物相關？

(A) 蚵寮 (B) 牛墟 (C) 鹿寮 (D) 茄苳腳。

3. () 臺灣的族群多元，常有不同族群的語言文化或是原鄉文化反映於聚落地名中。附圖中的「鵝鑾鼻」為原住民族語。上文所述的「原住民族」可能是指下列哪一族？



(A) 排灣族 (B) 魯凱族 (C) 布農族 (D) 阿美族。

4. () 噶瑪蘭客運是甲行政區的主要交通運輸工具，因為臺灣早期噶瑪蘭族及其移民歷史，也是影響地名命名因素之一，因此當地最初名稱為「噶瑪蘭」。上文所述「甲行政區」應為下列何者？

(A) 宜蘭縣 (B) 新竹縣 (C) 苗栗縣 (D) 嘉義縣。

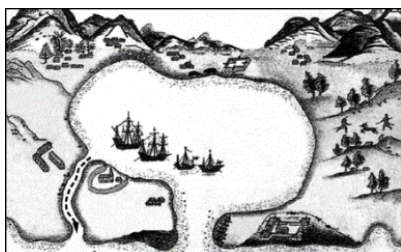
5. () 高速公路因具有專用路權，且無紅綠燈及交叉路口，可提高長程運輸的效率，目前臺灣本島有中山高速公路、福爾摩沙高速公路、蔣渭水高速公路等三條高速公路。昔日西方水手用上文中的「福爾摩沙」來稱呼臺灣，其意涵為何？

(A) 幸福之島 (B) 美麗之島 (C) 黃金之島 (D) 火山之島。

6. () 高雄市舊稱「打狗 (Takàu)」，原本可能是平埔族語中竹林之意，漢人取相似音稱為「打狗」，後來哪個外來民族將之改為高雄？

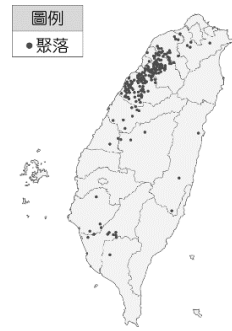
(A) 荷蘭人 (B) 日本人 (C) 西班牙人 (D) 葡萄牙人。

7. () 附圖為古台江內海地圖的示意圖，台江內海為一潟湖地形，當時稱為 Tavoan，意義為交會之地，此地的水源來自哪片海域？



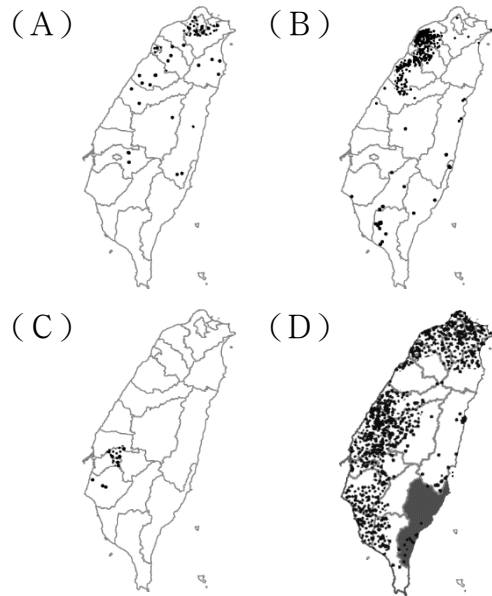
(A) 東海 (B) 太平洋 (C) 臺灣海峽 (D) 巴士海峽。

8. () 地名用字常與早期群族分布有關。附圖為利用某個關鍵字為條件，查詢全臺聚落地圖。依據圖中內容判斷，此關鍵字最有可能為下列何者？



(A) 窩 (B) 崙 (C) 厝 (D) 潭。

9. () 「崙」、「窩」等地形用字，是某個族群特色的地名用詞，依據臺灣各族群的分布判斷，這些地形用字的地名分布與下列哪張圖所呈現的最相符？



10. () 臺灣的地名非常多元，有些反映早期移民的故鄉，下列哪一個地名可以反映此現象？

(A) 潮州 (B) 崙背 (C) 崁頂 (D) 旗山。

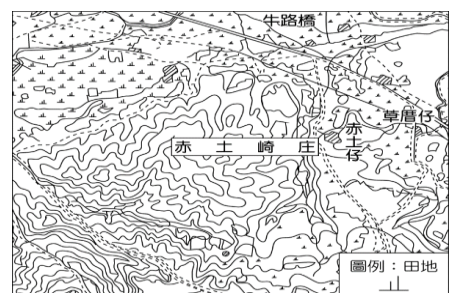
11. () 「地名是歷史的化石」，有些臺灣地名的由來與地理密切相關。如早期以甘蔗製糖的製糖廠稱為「糖廍」，由臺灣甘蔗分布的地區來推論，下列哪一地區會出現最多以「廍」為名的地名？

(A) 臺北盆地 (B) 新竹丘陵 (C) 嘉南平原 (D) 澎湖群島。

12. () 地形是先民命名地名最常見的方式之一，在下列各種與地形有關的聚落地名，何者說明正確？

(A) 「潭」墘——位於山凹處 (B) 「崙」腳——沙丘 (C) 山仔「腳」——坡度陡峭處 (D) 土地公「崎」——沖積平原。

13. () 新竹市東區有一傳統地名「赤土崎」，附圖為取自臺灣堡圖 (1904 年) 標示「赤土崎庄」的資料 (粗框處)，根據史料，當地曾是日治時期海軍的燃料廠與油料庫。若從地圖資料推論地名由來，「赤土」是指紅色土壤，「崎」則是指下列何種環境特色？



(A) 鄰近水邊 (B) 河道彎曲 (C) 位在山腳 (D) 坡度陡峭。

14. () 17世紀時，荷蘭人占領臺灣某處，在臺的漢人則以讀音相似的「大員」、「台員」、「大灣」、「臺灣」稱呼。上述的稱呼可能是指附圖中的何處？



(A)甲 (B)乙 (C)丙 (D)丁。

15. () 附圖是臺灣有關鹿的地名分布圖，可推測昔日臺灣鹿群分布狀況如何？



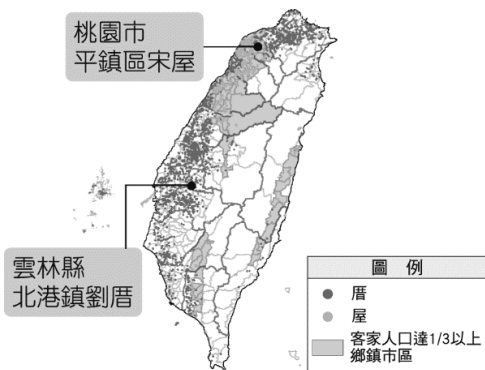
(A)分布少 (B)分布廣 (C)分布密集 (D)無法判斷。

16. () 地名不僅具有標示定位的作用，更可忠實呈現地方風貌、地形特徵、宗族源流等各種事項。附表為小樺整理的地名命名緣由，則「甲」處應填入下列何者？

命名緣由	地名
地形	大「湖」、蘇「澳」
動物	「山豬」窟、「鹿」寮
原住民	「噶瑪蘭」、「新「社」
甲	前「鎮」、新「營」

(A)方位 (B)政權 (C)宗族 (D)原鄉。

17. () 附圖為兩種類型不同的聚落地名分布圖，造成其差異的主要原因為何？



(A)地形種類 (B)產業活動 (C)生態景觀 (D)族群分布。

18. () 依據臺灣縣市的名稱，可以將其命名的依據分為四大類。其中源自於清帝國時期為了彰顯皇朝教化的行政區，包括附圖中的哪一個縣市？



(A)甲 (B)乙 (C)丙 (D)丁。

19. () 臺灣有許多地名有「崙」字，例如：崙仔、崙背等，這些地名和沙丘地形的關係密切。由此判斷，此類地名應該是分布在哪一個地區較普遍？

(A)東北角海岸 (B)恆春半島 (C)西南沿海 (D)東部海岸。

20. () 臺灣的地名中，有些會受到語言影響。附表為臺灣本島四大極點，哪個極點之地的命名與原住民族語最相關？

極東之地	新北市三貂角燈塔
極西之地	臺南市國聖燈塔
極南之地	屏東縣鵝鑾鼻燈塔
極北之地	新北市富貴角燈塔

(A)極東之地 (B)極西之地 (C)極南之地 (D)極北之地。

21. () 農曆七月時，琪琪和朋友去桃園新屋鄉參觀當地著名的賽神豬中元節祭典，在當地可以吃到何種特色菜？

(A)閩南菜 (B)客家菜 (C)原住民菜 (D)西方速食。

22. () 在臺灣鄉村地理考察時，常可見到廟宇、祠堂出現南靖兩字。南靖屬於中國何處常見的地名？

(A)泉州 (B)漳州 (C)汀州 (D)惠州。

23. () 近年來，世界氣候異常，很多地方常下大豪雨，若是居住在何種地名的人，常會有水患之苦？

(A)崙頂 (B)潭墘 (C)崎頂 (D)崁頂。

24. () 「古稱洄瀾，因急流與海水互相激盪，形成洄瀾巨浪而得名。」上述是指下列哪個行政區？

(A)新竹縣 (B)澎湖縣 (C)屏東縣 (D)花蓮縣。

25. () 臺灣本島隨著不同時期有各種名稱，例如荷蘭人來到臺灣從事經商貿易留下的遺跡；在近來展開的大員市鎮考古挖掘，發現地下有許多保存良好的歷史街廓遺址，相當珍貴。大員地名主要來自於平埔族社的讀音影響，所以哪一時期的統治者稱此地為「Tayovan」，即為大員的地名由來？

(A)明帝國時期 (B)鄭氏政權在臺時期 (C)清帝國時期 (D)荷蘭人在臺時期。

26. () 「自然景觀」有時成為部分行政區名的命名依據，例如：新北市「樹林」區源自清代大漢溪泛濫成災，先民為防土地流失於河岸遍植林木，久而愈發茂盛成林。下列哪個地名的由來，與上述類似？

(A)桃園 (B)吉安 (C)松山 (D)苗栗。

27. () 嘉義縣內同名的「潭仔墘」地名共有三個，其中兩個座落在新港鄉，另一個則在六腳鄉。圖(一)、圖(二)依序為當地村落所在的地圖，相同的地名命名，可能源自相似的地理環境。依據資料推論，地名中的「墘」字意義為何？



圖(一) 新港鄉大潭村 圖(二) 六腳鄉潭墘村
(A)位於某地物旁 (B)山凹坑谷 (C)坡度陡峭
(D)沖積平原。

28. () 附圖為「蚵」字地名分布圖，此地名的出現多與養蚵產業有關，如蚵寮是指養蚵人家住的地方。根據此圖，下列何種產業的地名分布圖可能出現類似的結果？



- (A)茶業 (B)糖業 (C)林業 (D)酪農業。
29. () 屏東的潮州位於該縣的中央位置，為當地重要的交通中樞，也是東西鐵路的轉運站。該地名和當地早期的居民由附圖中何處移入關係最大，因此有三山國王廟的祭祀習俗？

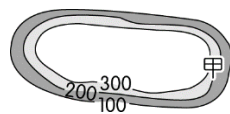


- (A)甲 (B)乙 (C)丙 (D)丁。
30. () 臺灣出現許多與在地環境無關的地名，例如：南投縣的「仁愛鄉、信義鄉」，這些名稱出現在臺灣的可能原因為何？
(A)以彰顯道德教化 (B)寄託復國的決心
(C)冀求能長治久安 (D)人民能落地生根。
31. () 「臺灣」一詞雖已使用悠久，但在不同時期所包含的範圍卻不盡相同。大約從何時開始，「臺灣」一詞開始泛指整個臺灣島？
(A)荷蘭統治時期 (B)鄭氏時期 (C)日治時期
(D)清帝國時期。
32. () 宜蘭蘇澳「阿里史冷泉」為當地著名的溫泉資源。1928年日本軍人意外發現蘇澳冷泉清涼可飲，日商即利用此富含二氧化碳的泉水，去掉碳酸氣並加上糖、香料，開設臺灣第一家汽水廠，也是臺灣「彈珠汽水」的起源。地名「阿里史」的由來，與哪個族群移民史有關？
(A)平埔族 (B)閩南人 (C)客家人 (D)高山原住民。
33. () 附圖為荷蘭人繪製的〈○○島與漁翁群島圖〉，是現存西方最早期的○○全島地圖之一，當時最有可能以下列何種稱呼命名此圖？



(A)臺灣 (B)台員 (C)安平 (D)福爾摩沙。

34. () 地名可反映一地的地形特徵，附圖中的甲地是偉凡家鄉的等高線地形圖。根據圖中資料判斷，偉凡家鄉可能為下列何者？



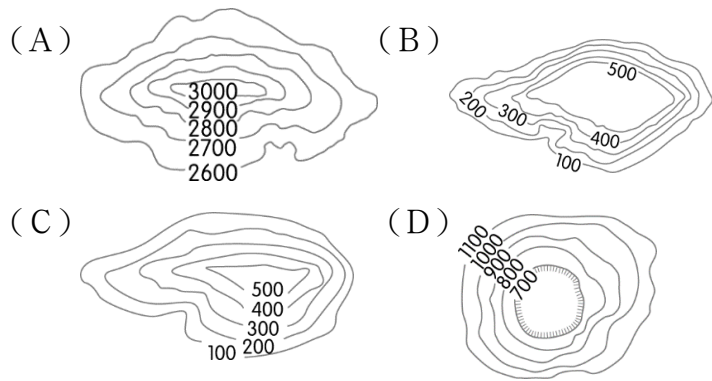
- (A)雲林縣崙背鄉 (B)臺南市新營區 (C)屏東縣崁頂鄉 (D)臺北市松山區。
35. () 「這個地區原名『錫口』，位於甲盆地東北方，東南為丘陵地，周圍有四獸山、姆指山、筆架山等山峰綿亙；山麓有基隆河蜿蜒流過，原屬原住民平埔族遊獵捕魚的勝地，景色雄偉秀麗。『錫口』二字是臺語發音，即平埔族人之所稱之『河流彎曲之處』。」上述中提及的甲盆地所指為何？
(A)臺北盆地 (B)臺中盆地 (C)埔里盆地
(D)泰源盆地。
36. () 臺灣的族群多元，族群用語對部分地區的地名有一定程度的影響，附表是其中兩族群的不同用語。依據表中資料判斷，甲、乙族群分別為何？

甲	乙
厝	屋
塊	座
頂	上
腳	下

- (A)甲：平埔族、乙：高山族 (B)甲：高山族、乙：平埔族 (C)甲：閩南人、乙：客家人
(D)甲：客家人、乙：閩南人。
37. () 臺灣西部平埔族「阿里史社」曾在清帝國時期由原居地翻越山脈遷移到他處，因此在許多地區留下「阿里史」的地名。上述地區不包括下列哪一行政區？
(A)臺中 (B)南投 (C)宜蘭 (D)臺東。
38. () 早年臺灣居民常以故鄉地名作為聚落名稱，因此透過原鄉地名可顯示移民來源。嘉義縣的某一鄉鎮地名是來自福建的早期墾民，為了不忘故土，便以原鄉名稱取為該鄉鎮地名，上述可能是指何者？
(A)黃屋 (B)陸豐 (C)東石 (D)下窩子。
39. () 臺灣幅員不廣，卻因內、外營力的影響而使得地形多元複雜，這也同時替當地提供豐富的命名素材。例如：嘉義縣竹崎鄉的地形特徵可能為何？
(A)地勢平坦 (B)中間低平 (C)頂部平坦
(D)坡度陡峭。
40. () 「崙」是指隆起的小丘之意，為臺灣中南部平原地區及北部丘陵地帶普遍的地名。依據上述判斷，附圖哪一行政區中，此類地名的數量可能較少？

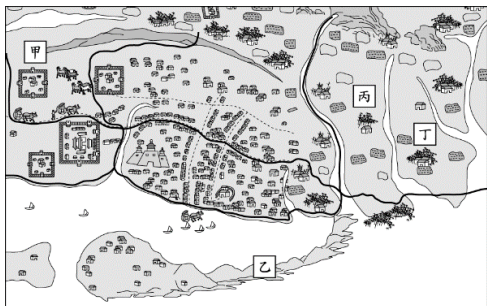


- (A)甲 (B)乙 (C)丙 (D)丁。
41. () 臺灣茶名揚國際，其中最知名的莫過於南投鹿谷出產的凍頂烏龍茶。凍頂為當地地名，是源自客語的「凍頂」意指山頂，而非誤傳的「寒冬須凍著腳尖上山頂」。根據上述可以推測當地地形應為下列何者？



二、題組（每格 2 分，共 18 分）

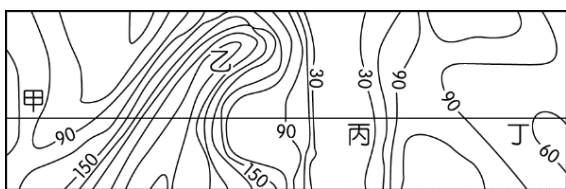
1. 附圖為〈康熙臺灣輿圖〉臺南地區局部圖，由於康熙臺灣輿圖是呈現明清以來的海防圖和行政區域，因此地圖中可以看到不少黑線，這些線畫分出陸路營兵和水師的管轄範圍；地圖中也可以看到許多圖像化的符號，如沿海一帶形成如魚背般的沙洲地形，稱為「鯤鯓」等。該地圖因詳盡記錄當時臺灣社會文化生活，兼具地理圖、兵備圖、風俗圖等特性，而有「臺灣古地圖之最」的美譽。請觀察地圖回答下列問題：



- () (42) 上文提到的「鯤鯓」，最可能在圖中何處？
 (A) 甲 (B) 乙 (C) 丙 (D) 丁。
- () (43) 由圖中臺南與近海的相對關係可知，〈康熙臺灣輿圖〉描繪的是左右橫放地圖的觀看方式，並非現今臺灣地圖常見南下北上的方向，其原因最有可能為下列何者？ (A) 當時為了方便繪製 (B) 以清帝國的視角繪製 (C) 能呈現更細部資訊 (D) 當時繪製地圖的習慣。

2. 地名主要用來傳達當地的區域特性，呈現出其獨特的地理環境及歷史文化發展。臺灣在發展的過程中，曾歷經不同族群及朝代更迭，通常較高層級的行政區名稱愈容易隨之變化，反映了其歷史文化特色。臺灣的地名可以用來了解當時聚落生活的自然環境、人文活動、社群聚落和歷史文化的重要依據，當中以地形特徵來命名的比例最為普遍。回答下列問題。

- () (44) 自然環境中以地形來加以命名的狀況最為普遍，如附圖中哪一個地方最可能出現「崎頂」的地名分布？



- (A) 甲 (B) 乙 (C) 丙 (D) 丁。
- () (45) 自然環境的形成和地理位置有關，如附圖哪一個海岸條件最常出現「崙」的地名分布？



- (A) 甲 (B) 乙 (C) 丙 (D) 丁。

3. 日本於 2019 年頒布新的阿伊努法案，是日本政府首次承認生活在北海道的阿伊努人為日本原住民族，並編列相關預算以補助傳承阿伊努文化的地方團體。阿伊努人是自古以來居住在北海道的原住民，他們擁有自己的語言——阿伊努語，現今北海道的地名中，很多都源自於阿伊努語，如札幌在阿伊努語中表示又乾又大的川，但隨著 13 世紀和人（日本主要民族）的移入，阿伊努人的土地和生存空間逐漸受到威脅。1899 年日本政府設立北海道舊土人保護法，矮化阿伊努人的地位、禁止阿伊努人的母語和傳統祭儀，同化政策的實施更使阿伊努文化面臨消失危機。近年在阿伊努人及地方團體長期努力與請願下，才逐漸改善阿伊努人的待遇及相關政策，直至今日阿伊努新法的設立，將是日本為建立多元共生社會的第一步。

- () (46) 下列臺灣的行政區名中，何者和北海道札幌相同，地名取自於當地的原住民族？ (A) 澎湖 (B) 南投 (C) 花蓮 (D) 臺東。
- () (47) 修改當地地名、路名是當權者常見用以彰顯道德教化與政權意識的手段，臺灣哪些地名與政權目的相關？ (A) 鵝鑾鼻、三貂角、富貴角 (B) 宜蘭、臺灣、鳳山 (C) 仁愛、信義、中山 (D) 松山、民雄、吉安。

4. 南京東路、長安西路、杭州南路、重慶北路……臺北市路名有大量中國元素，但 1945 年臺灣省行政長官公署為求去日本化、廢除町目系統，頒布《臺灣省各縣市街道名稱改正辦法》（以下簡稱《改正辦法》），其中有 4 項命名原則，如下。

1. 發揚中華民族精神者。
2. 宣傳三民主義者。
3. 紀念國家偉大人物者。
4. 適合當地地理或習慣，且具有意義者。

當時並沒有使用大量中國地名，是直到 1947 年進行臺北市街道的更名，使用中國的省分和城市名稱，以及強調品德教育的宣導式名詞，確立了臺北市現在的路名。

- () (48) 根據敘述，今中山北路符合《改正辦法》中第幾項命名原則？ (A) 第 1 項 (B) 第 2 項 (C) 第 3 項 (D) 第 4 項。
- () (49) 臺北的中國地名是依照實際的地理方位命名，並以當時的公署所在為地圖中心點，也就是今行政院所在。宗漢今天要跟爸媽前往迪化街採買年貨，如果他們一家位於錦州街，朝向哪個方位前進便可抵達？



- (A) 東方 (B) 西方 (C) 南方 (D) 北方。
- () (50) 1947 年行政長官公署將臺北市道路重新命名為中國地名的措施，其目的下列何者為非？ (A) 行政治理方便 (B) 展現光復決心 (C) 普及地理教育 (D) 教化臺灣民眾。